

**WimTec®** LOFT **HyPlus**

**WimTec®** PROOF E6 **HyPlus**

**WimTec®** SMART **HyPlus**



## Allgemeine Hinweise

---

### Diese Anleitung ist gültig für folgende Produkte:

**WimTec LOFT HDM:** Art.Nr. 122 435, 122 442  
**WimTec LOFT HDK:** Art.Nr. 122 411, 122 428  
**WimTec LOFT ND:** Art.Nr. 126 402, 126 389  
**WimTec PROOF E6 HDM:** Art.Nr. 126 501, 126 488  
**WimTec PROOF E6 HDK:** Art.Nr. 126 464, 126 440  
**WimTec PROOF E6 ND:** Art.Nr. 126 549, 126 525  
**WimTec SMART HDM:** Art.Nr. 122 473, 122 480  
**WimTec SMART HDK:** Art.Nr. 122 459, 122 466  
**WimTec SMART ND:** Art.Nr. 126 365, 126 341

### Lieferumfang:

Armaturengehäuse, Elektronikmodul, AP-Netzteil 230 V oder Batteriemodul inkl. Batterien, Magnetventil, Anschlusschläuche inkl. Rückflussverhinderer, Befestigungsmaterial, Vorfilter, Rückflussverhinderer mit Mengenbegrenzer bei ND-Ausführungen.

---



### PFLEGEHINWEISE:

Damit Sie jahrelang Freude mit dieser hochwertigen Armatur haben, empfehlen wir Ihnen folgende Punkte bei der Reinigung und Pflege zu beachten:

- milde, seifenhaltige Reinigungsmittel verwenden
  - keine kratzenden, scheuernden oder säurehaltigen Reinigungs- oder Desinfektionsmittel verwenden
  - nur mit weichem Schwamm oder Tuch behandeln
  - nicht mit direktem Wasserstrahl, Hochdruckreiniger oder Dampfstrahlgeräten reinigen
- 



### WICHTIGE INSTALLATIONSHINWEISE:

Die Montage und Installation darf nur durch einen konzessionierten Fachbetrieb gemäß DIN 1988, ÖVE/ÖNORM E 8001 sowie VDE 0100 Teil 701 erfolgen. Bei der Planung und Errichtung von Sanitäreanlagen sind die entsprechenden örtlichen, nationalen und internationalen Normen und Vorschriften zu beachten! Wartung der Rückflussverhinderer gemäß EN 806-5.

**Es gelten die „Allgemeinen Installationsbedingungen“ unter [www.wimtec.com](http://www.wimtec.com).**

# Inhalt

---

	Seite
<b>Pflegehinweise</b> .....	2
<b>Technische Daten</b> .....	4
Maße .....	5
<b>Legende</b> .....	6
<b>Einstellung</b> .....	7
Einstellregler .....	7
DIP-Schalter .....	7
Armaturenhäube abnehmen .....	8
Armaturenhäube montieren .....	9
<b>WimTec REMOTE Infrarot-Tablet</b> .....	10
<b>Montage</b> .....	11
<b>Inbetriebnahme</b> .....	12
<b>Bedienung   Funktionsbeschreibung</b> .....	13
Einschalten/Ausschalten .....	13
Reichweite .....	14
Reinigungsstopp .....	14
Dauerlauf .....	15
Intelligente Freispül-Automatik .....	16
Maximallaufzeit .....	17
Nachlaufzeit .....	17
<b>LED Signale</b> .....	18
<b>Fehleranalyse</b> .....	19
<b>Wartung   Service</b> .....	20
<b>Ersatzteile</b> .....	24

---

## Technische Daten

---

### WimTec LOFT | PROOF E6 | SMART - HyPlus 9 V:

Batterie:	6 Stk. Alkali AA 1,5 V
Batterielebensdauer:	ca. 250.000 Auslösungen (max. 5 Jahre)

---

### WimTec LOFT | PROOF E6 | SMART - HyPlus 230 V:

Betriebsspannung:	230 V 50 Hz
Leistungsaufnahme:	max. 0,2 W

---

### HyPlus Produktausführung:

Maximallaufzeit:	1 min oder 10 min einstellbar
Intelligente Freispül-Automatik:	aktivierbar, Spülintervall: nach 0,5 h bis 24 h, Mindestspüldauer: 10 s bis 180 s im eingestellten Spülintervall, max. Spüleistung bei Nichtbenutzung: <b>864 l/Tag</b>
Strahlregler:	laminar (ohne Luftbeimischung)

---

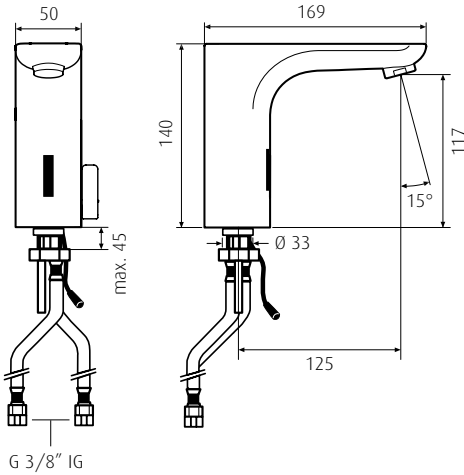
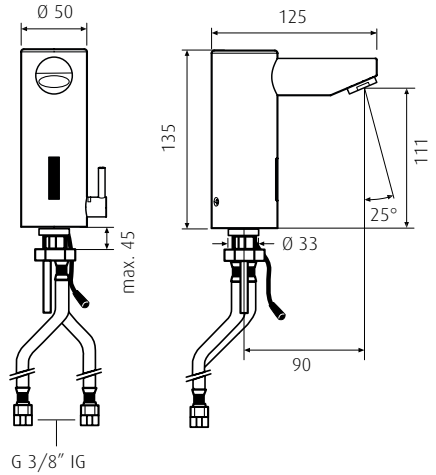
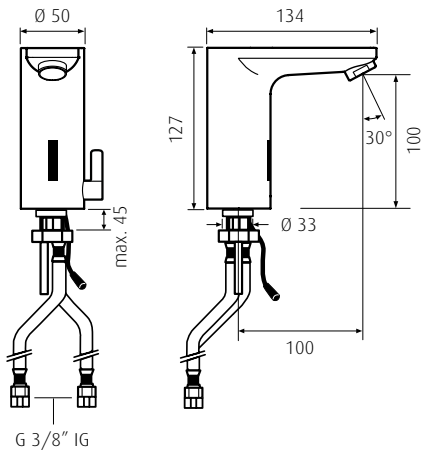
### Weitere technische Daten:

Ansprechbereich:	automatisch
Dauerlauf:	aktivierbar, für die Dauer der Maximallaufzeit
Reinigungsstopp:	aktivierbar, für 3 min
Statischer Druck:	max. 1 MPa (10 bar)
Fließdruck:	Typ HD: 0,05 bis 0,5 MPa (0,5 bis 5 bar)
Wassertemperatur:	max. 70 °C (max. 80 °C für max. 10 min)
Durchflussmenge:	Typ HD: ca. 6 l/min (druckunabhängig) Typ ND: ca. 5 l/min
Wasseranschluss:	G 3/8" IG
Anschlusschläuche:	zugelassen nach KTW-BWGL und EN13618
Werkstoff:	Messing verchromt

---

Maße in mm
 

---

**WimTec LOFT:**

**WimTec PROOF E6:**

**WimTec SMART:**


Typ HDK: mit Vorfilter

Typ HDM: mit Vorfilter und Rückflussverhinderer

 Typ ND: mit Vorfilter, Rückflussverhinderer und  
Mengenbegrenzer

## Legende

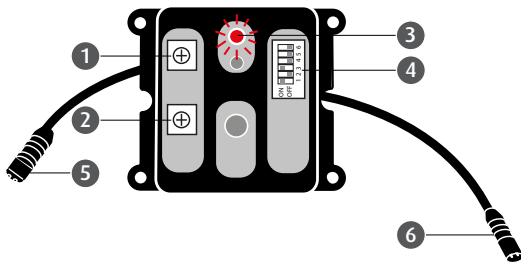
### Armatur:



### Elektronikmodul:

#### **i** Hinweis:

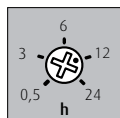
Für Einstellungen am Elektronikmodul  
Armaturenhaube abnehmen - siehe Seite 8.



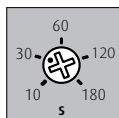
- 1 Intervall-Regler
- 2 Mindestspüldauer-Regler
- 3 Kontroll-LED
- 4 DIP-Schalter
- 5 Magnetventil Anschluss
- 6 Anschluss Spannungsversorgung

# Einstellung

## Einstellregler:



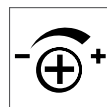
**1. Intervall-Regler**  
für die Freispül-Automatik, 12 h voreingestellt (0,5 h bis 24 h einstellbar).



**2. Zeit-Regler**  
für die Dauer der Freispül-Automatik, 30 s voreingestellt (10 s bis 180 s einstellbar).

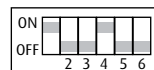
### Hinweis:

Generell gilt für alle Regler: Gegen den Uhrzeigersinn zum Reduzieren. Im Uhrzeigersinn zum Erhöhen.



## DIP-Schalter:

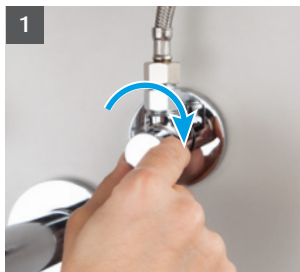
### Funktionsaktivierung – DIP-Schalter 1 - 6:



DIP-Schalter	Funktion	Werkseinstellung	Beschreibung
1	Reichweite (ON = <b>15 cm</b>   OFF = 12 cm)	ON	Seite 14
2	Reinigungsstopp	OFF	Seite 14
3	Dauerlauf	OFF	Seite 15
4	Intelligente Freispül-Automatik	ON	Seite 16
5	Maximallaufzeit (ON = 10 min   OFF = <b>1 min</b> )	OFF	Seite 17
6	Nachlaufzeit (ON = 3 s   OFF = <b>1 s</b> )	OFF	Seite 17

## Einstellung

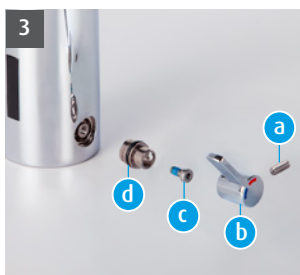
### Armaturenhaube abnehmen:



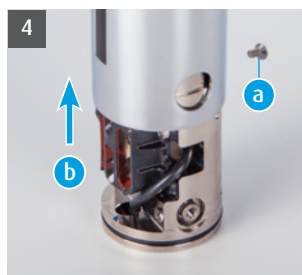
1. Eckventil(e) schließen.



2. Mischgriff bis zum Anschlag nach vorne stellen.



3. Griffschraube lösen. Mischgriff und Adapter abmontieren.

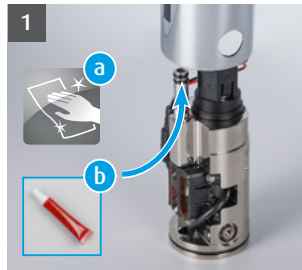


4. Sicherungsschraube auf der Rückseite der Armatur lösen und Armaturenhaube nach oben abziehen.

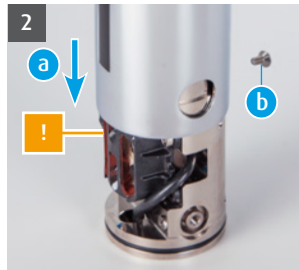


## Einstellung

### Armaturenhäube montieren:

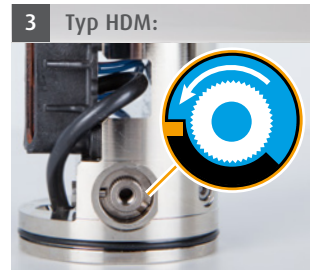


1. Vor Aufsetzen der Armaturenhäube:
  - a) Alle Teile innen und außen trocken wischen.
  - b) O-Ring mit Armaturenfett einstreichen.



2. Armaturenhäube aufsetzen.
 

**ACHTUNG auf MV Kabel!**  
Sicherungsschraube auf der Rückseite der Armatur einsetzen.

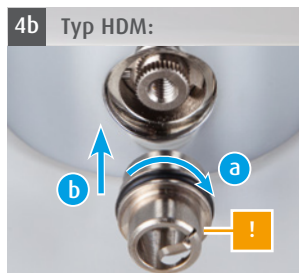
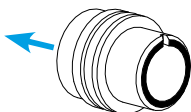


3. **KONTROLLE:**  
Mischerwelle muss ganz nach links bis zum Anschlag gedreht sein!

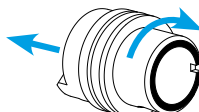


- 4a. **OHNE Warmwasserbegrenzung:**  
Adapter in die Verzahnung der Mischerwelle einsetzen.
 

**ACHTUNG:** die Markierung zeigt dabei nach oben auf 12 Uhr.



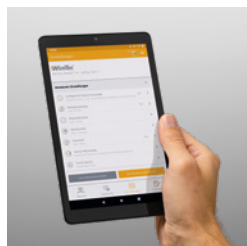
- 4b. **MIT Warmwasserbegrenzung:**  
Adapter laut gewünschter Begrenzung nach rechts gedreht in die Verzahnung der Mischerwelle einsetzen.



5. Mischergriff nach vorne geneigt auf den Adapter aufstecken und Sicherungsschraube eindrehen. Anschließend Eckventil(e) öffnen.

## WimTec REMOTE Infrarot-Tablet

Mit dem Infrarot-Tablet WimTec REMOTE können Einstellungen ohne Öffnen der Armatur vorgenommen werden. Bei Änderungen mit dem Tablet werden die Werte der Einstellregler und DIP-Schalter am Elektronikmodul überschrieben.



### Vorlagen und Dokumentation Schnell, sicher, zeitsparend.

Die Einstellungen einer Armatur können in Vorlagen gespeichert und auf baugleiche Armaturen übertragen werden. Weiters ist es möglich die Vorlagen auf die integrierte microSD-Karte oder auf my.wimtec.com zu exportieren und wieder zu importieren. Zur Anlagendokumentation können sämtliche Geräteinformationen als PDF und CSV-Datei gespeichert werden.

### Armaturen-Einstellungen

Gerätebezeichnung:	individuell definierbar
PIN-Code Schutz:	aktivierbar
Freispül-Automatik:	aktivierbar
- Spülintervall:	30 min bis 7 d
- Mindestspüldauer:	10 s bis 10 min
Tägliche Sperrzeit von automatischen Spülungen:	aktivierbar, von 00:00 Uhr bis 23:59 Uhr
Reinigungsstopp:	aktivierbar, 1 min bis 30 min
Nachlaufzeit:	0,5 s bis 5 s
Maximallaufzeit:	1 s bis 10 min
Sensor-Reichweite:	einstellbar
- Automatische Reichweiten-Reduktion:	aktivierbar
Touch-Empfindlichkeit:	einstellbar
Dauerlauf:	aktivierbar, 10 s bis 15 min
Spüleistung bei Nichtbenutzung:	HD: ca. 1 l bis 2.880 l/Tag ND: ca. 0,8 l bis 2.400 l/Tag

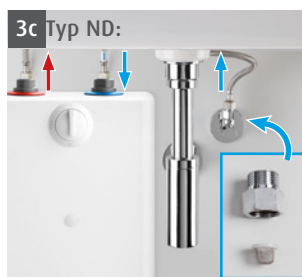
## Montage



Siehe S. 8

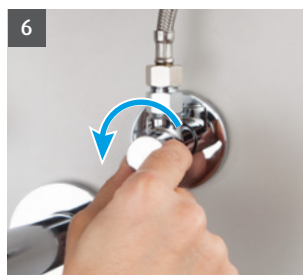
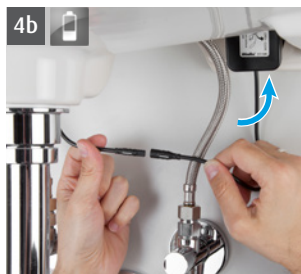


**ACHTUNG!**  
Folgende Schritte unbedingt  
in beschriebener Reihenfolge  
ausführen!



1. Ggf. Einstellungen am Elektronikmodul vornehmen (siehe Seite 7) und Armatur montieren.
2. Leitung(en) für mind. 30 s vorspülen und Eckventil(e) schließen.
- 3a. **Typ HDM:** Vorfilter in Eckventile einlegen und Anschlussschlauch mit integriertem Rückflussverhinderer anschließen.
- 3b. **Typ HDK:** Vorfilter in Eckventil einlegen und an Anschlussschlauch anschließen.
- 3c. **Typ ND:** Vorfilter in Eckventil einlegen, Rückflussverhinderer mit Mengenbereizer aufsetzen und Anschlussschläuche anschließen (auf Markierungen achten).

## Inbetriebnahme



- 4a. **Netzbetrieb:** Steckverbindung herstellen.  
 Netzteilkabel aufrollen und mit Kabelbinder sichern.  
**Optionales Zubehör:** UP-Netzteil Art.Nr.: 125 061
- 4b. **Batteriebetrieb:** Steckverbindung herstellen und Batteriemodul an Waschtisch befestigen bzw. an der Wand anbringen. Kabel aufrollen und mit Kabelbinder sichern.
5. Automatischer Reichweitenabgleich nach Herstellen der Spannungsversorgung (Dauer ca. 5 s). Danach blinkt die LED 3 x und die Armatur ist betriebsbereit. **Während des Reichweitenabgleichs keine Gegenstände oder Hände in den Ansprechbereich halten.**
6. Eckventil(e) öffnen.
7. Funktionskontrolle durchführen.



### Hinweis:

Vor Inbetriebnahme maximale Warmwassertemperatur überprüfen und ggf. Warmwasserbegrenzung einstellen (siehe Seite 9).



**ACHTUNG!**  
 Folgende Schritte unbedingt  
 in beschriebener Reihenfolge  
 ausführen!

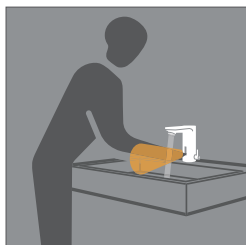
## Bedienung

---

### Einschalten:

#### Wasserfluss startet

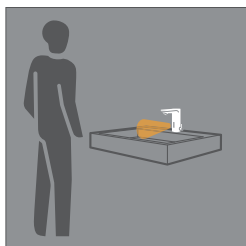
Sobald der Benutzer im Ansprechbereich der Infrarotsensoren erfasst wird.



### Ausschalten:

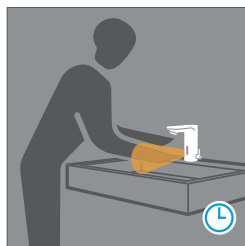
#### Wasserfluss stoppt

Nach Ablauf der Nachlaufzeit (DIP 6 - siehe S. 17) wenn der Benutzer den Ansprechbereich wieder verlässt.



#### Sicherheitsspülstopp

Nach Ablauf der eingestellten Maximallaufzeit (DIP 5 - siehe S. 17) stoppt der Wasserfluss.



## Funktionsbeschreibung

### Reichweite:

DIP-Schalter 1



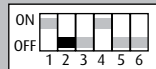
Dient zum Anpassen der Reichweite an kleinere Waschbecken.

**Stellung „ON“** = Standardreichweite (ca. 15 cm, voreingestellt).

**Stellung „OFF“** = kurze Reichweite (ca. 12 cm, für kleine Waschbecken).

### Reinigungsstopp:

DIP-Schalter 2



Dient zum Deaktivieren der Armatur zur Reinigung.

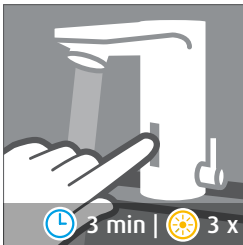
**Stellung „ON“** = Reinigungsstopp-Funktion aktiviert.

**Stellung „OFF“** = Reinigungsstopp-Funktion deaktiviert (voreingestellt).



#### Reinigungsstopp aktivieren:

1. Berühren des Infrarotsensors und verweilen - der Wasserfluss startet.
2. Nach 5 x Blinken der Kontroll-LED stoppt der Wasserfluss und der Reinigungsstopp ist für 3 min aktiviert. Während des Reinigungsstopps blinkt die Kontroll-LED 2 x alle 3 s.



#### Reinigungsstopp deaktivieren:

##### Automatisch:

Die Armatur geht 3 min nach dem Aktivieren des Reinigungsstopps automatisch wieder in den Normalbetrieb über.

##### Manuell:

1. Zum vorzeitigen Beenden den Infrarotsensor erneut berühren und verweilen.
2. Nach 3 x Blinken ist der Reinigungsstopp beendet und die Armatur geht wieder in den Normalbetrieb über.

## Funktionsbeschreibung

### Dauerlauf:

DIP-Schalter 3

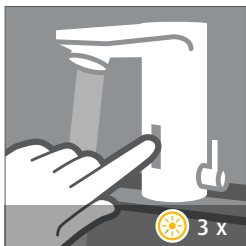


Zum Füllen des Beckens oder eines Behälters kann der Dauerlauf aktiviert werden.

Stellung „ON“ = Dauerlauf-Funktion aktiviert.

Stellung „OFF“ = Dauerlauf-Funktion deaktiviert (voreingestellt).

### Dauerlauf aktivieren:



1. Berühren des Infrarotsensors und verweilen - der Wasserfluss startet.
2. Nach 3 x Blinken der Kontroll-LED ist der Dauerlauf für die eingestellte Maximallaufzeit aktiviert.

### Bei aktiviertem Reinigungsstopp:

1. Berühren des Infrarotsensors und verweilen - der Wasserfluss startet.
2. Nach 5 x Blinken der Kontroll-LED stoppt der Wasserfluss und der Reinigungsstopp ist für 3 min aktiviert.
3. Nach weiterem 3 x Blinken der Kontroll-LED startet der Wasserfluss erneut und der Dauerlauf ist für die eingestellte Maximallaufzeit aktiviert.

### Dauerlauf deaktivieren:



### Automatisch:

Nach Ablauf der eingestellten Maximallaufzeit (DIP 5 - siehe S. 17).

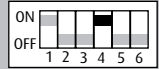
### Manuell:

1. Zum vorzeitigen Beenden den Infrarotsensor erneut berühren und verweilen.
2. Nach 3 x Blinken ist der Dauerlauf beendet und die Armatur geht wieder in den Normalbetrieb über.

## Funktionsbeschreibung

### Intelligente Freispül-Automatik:

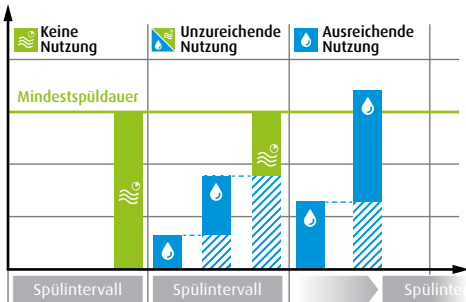
DIP-Schalter 4



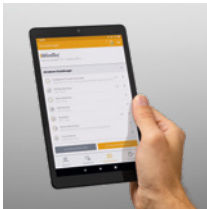
Dient zum bedarfsgerechten Freispülen der Wasserleitungen, um Stagnationswasser bei unzureichender Nutzung oder Betriebsunterbrechung zu vermeiden.

**Stellung „ON“** = Intelligente Freispül-Automatik aktiviert (voreingestellt).

**Stellung „OFF“** = Intelligente Freispül-Automatik deaktiviert.



- Entnahme durch Nutzung
- Freispülung Mischwasser



### Tägliche Sperrzeit

Durch das Festlegen einer Sperrzeit kann eine automatische Freispülung z.B. während der Nachtruhe verhindert werden. Einstellbar von 00:00 bis 23:59 Uhr mittels WimTec REMOTE, siehe Seite 8.

### Spülintervall

Gibt die Zeit zwischen den automatischen Freispülungen an. Einstellbar von 0,5 bis 24 h über den Intervall-Regler (siehe Seite 7). Mit WimTec REMOTE einstellbar von 0,5 h bis 7 d.

### Mindestspüldauer

Gibt die Mindestspülzeit im eingestellten Spülintervall an. Einstellbar von 10 bis 180 s über den Zeit-Regler (siehe Seite 7). Mit WimTec REMOTE einstellbar von 10 s bis 10 min.

### Intelligente Freispül-Automatik

Keine Nutzung + Unzureichende Nutzung

Wird die Armatur während eines Spülintervalls nicht für die eingestellte Mindestspüldauer benutzt, wird eine automatische Spülung für die verbleibende Dauer ausgelöst.

Ausreichende Nutzung

Bei ausreichender Nutzung wird keine automatische Spülung durchgeführt, das Spülintervall beginnt von Neuem.



## Funktionsbeschreibung

### Maximallaufzeit:

DIP-Schalter 5



Legt die maximale Laufzeit bis zum Sicherheitsspülstopp fest.

**Stellung „ON“** = Die Maximallaufzeit beträgt 10 min.

**Stellung „OFF“** = Die Maximallaufzeit beträgt 1 min (voreingestellt).

### Nachlaufzeit:

DIP-Schalter 6



Es kann zwischen 2 vordefinierten Nachlaufzeiten (1 s bzw. 3 s) gewählt werden.

**Stellung „ON“** = Nachlaufzeit beträgt 3 s.

**Stellung „OFF“** = Nachlaufzeit beträgt 1 s (voreingestellt).

### **i** Hinweis

Sollte der Benutzer z.B. beim Händewaschen den Ansprechbereich öfter ungewollt verlassen und die Armatur abschalten, kann die Nachlaufzeit auf 3 s verlängert werden.

Bei Durchlaufthermen kann die verlängerte Nachlaufzeit eingestellt werden, um die Anzahl der Zündvorgänge zu minimieren.


## LED Signale

Infrarotsensor  
mit Kontroll-LED



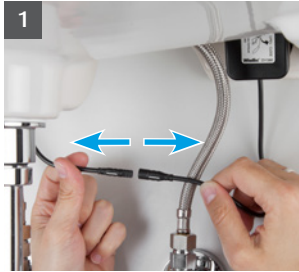
Blinkcode	Bedeutung
☀ ☀ alle 3 s	Reinigungsstopp aktiv
☀	Magnetventil wird geöffnet
☀ ☀	Magnetventil wird geschlossen
☀	Magnetventil wird geöffnet (bei Einstellungen mittels WimTec REMOTE)
☀ ☀	Magnetventil wird geschlossen (bei Einstellungen mittels WimTec REMOTE)
☀ ☀ alle 4 s	Freispülung aktiv
☀ ☀ ☀ jede s	Spülstopp aktiv
☀ alle 4 s	<b>Batterie wechseln!</b> Niedriger Batterie-Ladestand, keine Funktion

## Fehleranalyse

Störung	Ursache	Behebung
<b>Wasser läuft nicht</b>	Netzausfall	Stromversorgung überprüfen
	 LED blinkt 1 x alle 4 s Batterie ist leer	Batterie tauschen (siehe Seite 20)
	  LED blinkt 2 x alle 3 s Reinigungsstopp aktiviert	Reinigungsstopp beenden (siehe Seite 14)
	   Aktivierter Spülstopp	Gegenstand im Ansprechbereich entfernen oder bei kleinem Waschbecken die Reichweite reduzieren (siehe Seite 14)
	kein Wasser	Wasserzuleitung/Eckventil überprüfen/öffnen
	Sichtfenster beschädigt	Sichtfenster tauschen (siehe Seite 23)
	Magnetventil verschmutzt oder defekt	Magnetventil reinigen oder tauschen (siehe Seite 21)
	Elektronikmodul defekt	Elektronikmodul tauschen (siehe Seite 22)
<b>Wasser läuft ohne Benutzer</b>	Objekt im Erfassungsbereich	Objekt entfernen
	Dauerlauf aktiv	Dauerlauf beenden (siehe Seite 15)
	  Intelligente Freispül- Automatik aktiv	Dauer der Freispülung abwarten, ggf. Einstellungen vornehmen (siehe Seite 7)
	zu kleines Waschbecken	Reichweite reduzieren (siehe Seite 14)
	Magnetventil verschmutzt	Magnetventil reinigen oder tauschen (siehe Seite 21)
	Elektronikmodul defekt	Elektronikmodul tauschen (siehe Seite 22)
<b>Durchfluss zu niedrig</b>	Strahlregler verschmutzt	Strahlregler reinigen oder tauschen (siehe Seite 20)
	Vorfilter verschmutzt	Vorfilter reinigen oder tauschen (siehe Seite 20)
	Magnetventil verschmutzt	Magnetventil reinigen oder tauschen (siehe Seite 21)
	Versorgungsdruck zu niedrig	Eckventil(e) und Versorgungsdruck prüfen
<b>Wassertemperatur nicht korrekt</b>	kein Kalt-/Warmwasser	Wasserzuleitung überprüfen/öffnen
	Rückflussverhinderer defekt	Anschlussschlauch mit integriertem Rückfluss- verhinderer reinigen oder tauschen

## Wartung | Service

## Batterie tauschen



Batterieminus abstecken.



Batterieminus öffnen.  
6 Stk. Alkali AA 1,5 V  
Batterien einsetzen.  
**Auf Polarität achten!**  
Batterieminus wieder  
anstecken.



Automat. Reichweitenabgleich  
(Dauer ca. 5 s). **Dabei darf  
sich kein Gegenstand oder  
Benutzer im Ansprechbereich  
der Armatur befinden.** Nach  
3 x Blinken der Kontroll-LED  
ist die Armatur betriebsbereit.

## Vorfilter reinigen



Eckventil(e) absperren.  
Vorfilter unter fließendem Wasser  
reinigen oder ggf. ersetzen.

## Strahlregler reinigen



**WimTec LOFT | SMART**  
Stromversorgung trennen.  
Hülse mit Schlüssel SW 22  
öffnen und Strahlregler unter  
fließendem Wasser reinigen  
oder ggf. ersetzen.



**WimTec PROOF E6**  
Stromversorgung trennen.  
Strahlregler mit mitgeliefertem  
Schlüssel ausschrauben und unter  
fließendem Wasser reinigen  
oder ggf. tauschen.



## Wartung | Service

## Magnetventil reinigen | tauschen



Eckventil(e) schließen.  
Armaturenhaube abnehmen  
**siehe Seite 8.**



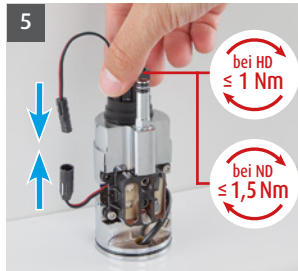
Magnetventil abstecken und mit der Hand gegen den Uhrzeiger-sinn heraus-schrauben.



Ventilfilter unter fließendem Wasser reinigen (evt. weiche Bürste verwenden) ggf. Ventil tauschen.



O-Ring mit Armaturen fett einstreichen.



Ventil vorsichtig mit der Hand einschrauben.

**ACHTUNG:**

Bei **HD-Ausführung**  $\leq 1 \text{ Nm}$   
Anzugsmoment!

Bei **ND-Ausführung**  $\leq 1,5 \text{ Nm}$   
Anzugsmoment!  
Steckverbindung herstellen.



Armaturenhaube montieren  
**siehe Seite 9.**

**ACHTUNG auf MV Kabel!**

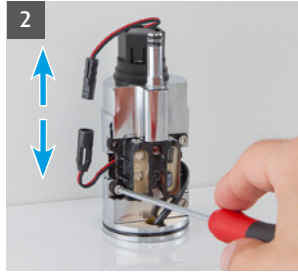
Eckventil(e) öffnen.

## Wartung | Service

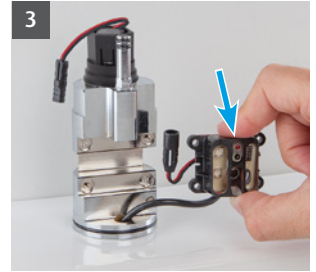
## Elektronikmodul tauschen



1 Eckventil(e) schließen.  
Armaturenhaube abnehmen  
**siehe Seite 8.**



2 Magnetventil abstecken und  
Schrauben am Elektronikmodul  
lösen.



3 Neues Elektronikmodul  
einsetzen (**Kontroll-LED an  
der Oberseite**) und mittels  
Schrauben befestigen.  
Magnetventil anstecken und  
Kabel zur Spannungsversorgung  
in den Armaturenunterteil  
durchführen.



4 Armaturenhaube  
montieren **siehe Seite 9.**  
**ACHTUNG auf MV Kabel!**



5 Spannungsversorgung herstellen  
und Eckventil(e) öffnen.



6 Automat. Reichweitenabgleich  
(Dauer ca. 5 s). **Dabei darf sich  
kein Gegenstand oder Benutzer  
im Ansprechbereich  
der Armatur befinden.** Nach  
3 x Blinken der Kontroll-LED  
ist die Armatur betriebsbereit.

## Wartung | Service

### Sichtfenster tauschen



Eckventil(e) schließen.  
Armaturenhäube abnehmen  
**siehe Seite 8.**



Sichtfenster aus Armaturenhäube nach innen ausbrechen.



Klebrückstände auf der Innenseite der Armaturenhäube entfernen und Innenseite reinigen (für fettfreie Oberfläche sorgen).



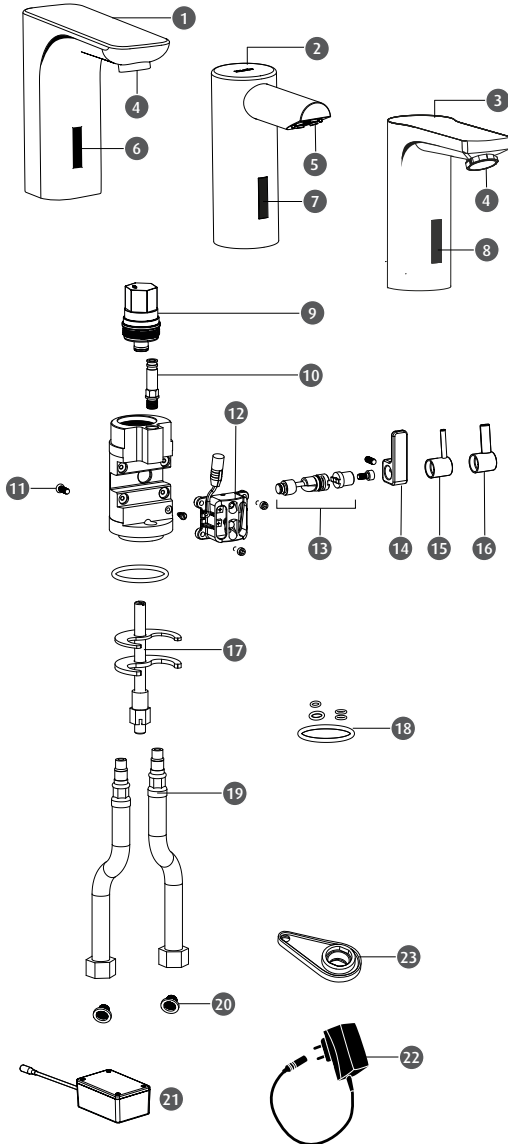
Neues Sichtfenster von innen einkleben.



Armaturenhäube montieren  
**siehe Seite 9.**

**ACHTUNG auf MV Kabel!**  
Eckventil(e) öffnen.

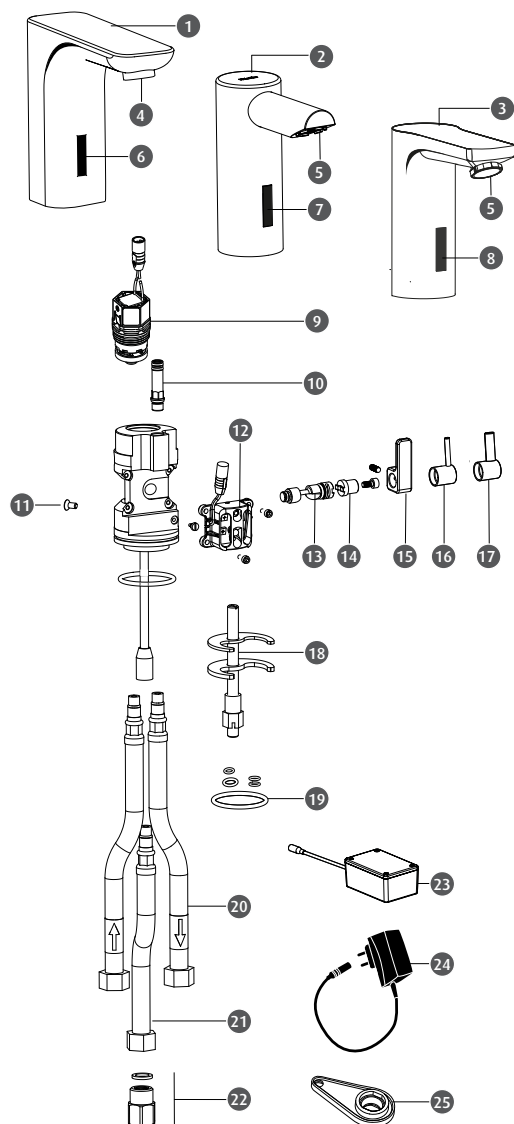
## Ersatzteile Typ HDM | HDK



Nr.	Bezeichnung	Art.Nr.:
	Armaturenoberteil inkl. Sichtfenster	
1	WimTec LOFT - HDM/ND	121 896
	WimTec LOFT - HDK	121 889
2	WimTec PROOF E6 - HDM/ND	127 454
	WimTec PROOF E6 - HDK	127 461
3	WimTec SMART - HDM/ND	109 092
	WimTec SMART - HDK	109 269
4	Strahlregler SMART / LOFT	
	1,9 l/min	134 889
	3,8 l/min	134 896
	6 l/min	109 054
5	Strahlregler PROOF E6	
	1,9 l/min	134 902
	3,8 l/min	134 919
	6 l/min	127 478
6	Sichtfenster LOFT	132 427
7	Sichtfenster PROOF E6	109 047
8	Sichtfenster SMART	132 410
9	Magnetventil 6 V	128 833
10	Verbindungsrohr	109 061
11	Senkschraube	109 115
12	Elektronikmodul HyPlus	118 209
13	Set Mischerwelle inkl.	
	Adapter LOFT	128 949
	Adapter SMART / PROOF E6	128 956
14	Mischergriff LOFT	121 926
15	Mischergriff PROOF E6	127 485
16	Mischergriff SMART	109 153
17	Befestigungsset	109 160
18	O-Ring Set	109 108
19	Anschlusschlauch HDM inkl. Rückflussverhinderer (1 Stk.)	
	350 mm Länge	134 735
	Anschlusschlauch HDK/ND	
	350 mm Länge	230 291
20	Schmutzfilter (1 Stk.)	119 770
21	Batteriemo- dul inkl. 6 Stk. 1,5 V Batterien	129 434
22	Netzteil 230 V	101 065
22	Strahlreglerschlüssel für LOFT und SMART	134 605



## Ersatzteile Typ ND



Nr.	Bezeichnung	Art.Nr.:
	Armaturenoberteil inkl. Sichtfenster	
1	WimTec LOFT - HDM/ND	121 896
2	WimTec PROOF E6 - HDM/ND	127 454
3	WimTec SMART - HDM/ND	109 092
4	Strahlregler LOFT/SMART	120 714
5	Strahlregler PROOF E6	127 386
6	Sichtfenster LOFT	132 427
7	Sichtfenster PROOF E6	109 047
8	Sichtfenster SMART	132 410
9	Magnetventil 6 V	127 058
10	Verbindungsrohr	109 061
11	Senkschraube	109 115
12	Elektronikmodul HyPlus	118 209
13	Mischerwelle	127 416
14	Adapter LOFT	121 919
15	Adapter SMART / PROOF E6	109 146
16	Mischergriff LOFT	121 926
17	Mischergriff PROOF E6	127 485
18	Mischergriff SMART	109 153
19	Befestigungsset	109 160
20	O-Ring Set	109 108
21	Anschlussschlauch ND (1 Stk.)	
	blau	127 423
	rot	127 430
22	Anschlussschlauch HDK/ND	
	350 mm Länge	230 291
	500 mm Länge	230 307
23	Mengenbegrenzer komplett inkl. Vorfilter und Rückflussverhinderer	127 447
24	Batteriemodul inkl. 6 Stk. 1,5 V Batterien	129 434
25	Netzteil 230 V	101 065
26	Strahlreglerschlüssel für LOFT und SMART	134 605





[www.wimtec.com](http://www.wimtec.com)



Entsorgungsinformationen finden Sie unter:  
[www.wimtec.com/umweltschutz](http://www.wimtec.com/umweltschutz)

**WimTec Sanitärprodukte GmbH**

**p:** A - 3325 Ferschnitz, Freidegg 50, AUSTRIA  
**t:** +43 7473 5000 **f:** +43 (0) 7473 5000 - 500  
**m:** [verkauf@wimtec.com](mailto:verkauf@wimtec.com) **i:** [www.wimtec.com](http://www.wimtec.com)